

Российская Федерация
Общество с ограниченной ответственностью
Проектное бюро «СпецПРО»



Приложение № 1
УТВЕРЖДЕНО
постановлением администрации
города Владимира
от 12.12.2019 № 3364

**Проект планировки территории, предусматривающий
размещение линейного объекта «Автомобильная дорога
от Промышленного проезда до ул. Куйбышева»**

Территория расположена в Октябрьском районе города Владимира

Том 1
Проект планировки территории
Основная (утверждаемая) часть

309/06-1-2019-ППТ.Том1

Владимир 2019 г.

Российская Федерация
Общество с ограниченной ответственностью
Проектное бюро «СпецПРО»



**Проект планировки территории, предусматривающий
размещение линейного объекта «Автомобильная дорога
от Промышленного проезда до ул. Куйбышева»**

Территория расположена в Октябрьском районе города Владимира

Том 1
Проект планировки территории
Основная (утверждаемая) часть

309/06-1-2019-ППТ.Том1

Генеральный директорХолин С.Н.
ГАП.....Ерофеев А.В.



Владимир 2019 г.

2. СОДЕРЖАНИЕ

№ п/п	Наименование разделов и чертежей проекта	Масштаб	№ листа
1	Состав проекта		1
2	Содержание		2
	<u>Текстовые материалы</u>		
1.	Введение		1
2.	Существующее состояние территории.		2
	Характеристика земельного участка, предоставленного для разработки проекта планировки территории		2
	Характеристика климатических условий		3
3.	Положение о размещении линейного объекта, содержащее: наименование; основные характеристики; вид и назначения планируемого для размещения линейного объекта; перечень координат характерных точек границ зон планируемого размещения линейных объектов; перечень координат характерных точек границ зон планируемого размещения объектов капитального строительства, подлежащих выносу из зоны планируемого размещения линейных объектов; информацию о необходимости осуществления мероприятий по защите территории от возможного негативного воздействия в связи с размещением линейного объекта; информацию о необходимости осуществления мероприятий по защите существующих сохраняемых и строящихся к моменту подготовки проекта планировки территории зданий, строений, сооружений		5
	<u>Графические материалы</u>		
1.	Чертёж красных линий. (Лист 1)	М 1:1000	ППТ.Том1-1
2.	Чертёж красных линий. (Лист 2)	М 1:1000	ППТ.Том1-2
3.	Чертёж красных линий. (Лист 3)	М 1:1000	ППТ.Том1-3
4.	Чертёж красных линий. (Лист 4)	М 1:1000	ППТ.Том1-4

Изм.	Кол.уч	Лист	№ док.	Подпись	Дата

Взам. инв. №

Подпись и дата

Инд. № подл.

309/06-1-2019-ППТ.Том1

Лист

3

5.	Чертёж красных линий. (Лист 5)	М 1:1000	ППТ.Том1-5
6.	Каталог координат характерных точек красных линий	б/м	ППТ.Том1-6
7.	Чертёж границ зон планируемого размещения линейного объекта (Лист 1)	М 1:1000	ППТ.Том1-7
8.	Чертёж границ зон планируемого размещения линейного объекта (Лист 2)	М 1:1000	ППТ.Том1-8
9.	Чертёж границ зон планируемого размещения линейного объекта (Лист 3)	М 1:1000	ППТ.Том1-9
10.	Чертёж границ зон планируемого размещения линейного объекта (Лист 4)	М 1:1000	ППТ.Том1-10
11.	Чертёж границ зон планируемого размещения линейного объекта (Лист 5)	М 1:1000	ППТ.Том1-11

Инв. № подл.	Подпись и дата	Взам. инв. №

Изм.	Кол.уч	Лист	№док.	Подпись	Дата

309/06-1-2019-ППТ.Том1

Лист

4

ПОЯСНИТЕЛЬНАЯ ЗАПИСКА

1. Введение

Данный проект выполнен на основании:

- Постановления администрации города Владимира от 17.08.2018 №1913
- Утвержденного «Задания на разработку документации по планировке территории, предусматривающей размещение линейного объекта «Автомобильная дорога от Промышленного проезда до ул. Куйбышева» (приложение №2 к постановлению администрации города Владимира от 17.08.2018 №1913)
- Генерального плана муниципального образования (городской округ) город Владимир
- Правил землепользования и застройки муниципального образования (городской округ) город Владимир

Проект планировки территории разрабатывается в соответствии со следующими нормативными и правовыми документами:

- Нормативы градостроительного проектирования Владимирской области, 2016г.
- Нормативы градостроительного проектирования муниципального образования город Владимир
- Градостроительный Кодекс РФ (от 29.12.2004 г. №190-ФЗ);
- СП 42.13330.2016 «Градостроительство. Планировка и застройка городских и сельских поселений»;
- СНиП 11-04-2003 «Инструкция о порядке разработки, согласования, экспертизы и утверждения градостроительной документации»;
- Приказ Министерства строительства и жилищно-коммунального хозяйства Российской Федерации от 25.04.2017 №742/пр «О Порядке установления и отображения красных линий, обозначающих границы территорий, занятых линейными объектами и (или) предназначенных для размещения линейных объектов»

						309/06-1-2019-ППТ. Том1. ПЗ		
Изм.	Кол-во	Лист	№ док.	Подпись	Дата			
ГАП		Ерофеев				Стадия	Лист	Листов
Разработал		Ерофеев					1	
						Пояснительная записка		
						ООО «ПБ «СпецПРО»		

2.Существующее состояние территории. Характеристика земельного участка, предоставленного для разработки проекта планировки территории.

Проектируемая территория расположена в Октябрьском районе города Владимира и ограничена:

Общая (ориентировочная) протяженность линейного объекта – 3 км.

Перепад рельефа на рассматриваемой территории составляет 29,00 м. Понижение рельефа в восточном направлении. Наивысшая точка 162,30, низшая точка 133,30.

Рассматриваемая территория поделена на земельные участки, относящиеся к собственности публично-правовых образований, а так же к частной собственности.

Согласно Правил землепользования и застройки муниципального образования (городской округ) город Владимир на рассматриваемой территории находятся следующие функциональные зоны:

- Т-2 – зона автомобильного транспорта
- О-5.1 – зона обслуживания объектов, необходимых для осуществления производственной и предпринимательской деятельности, - зона развития
- СП-4 – зона размещения военных объектов
- Р-1 – зона парков, набережных
- И – зона инженерной инфраструктуры
- П-1 – зона размещения производственных объектов I-II класса санитарной опасности
- П-2 – зона размещения производственных объектов III класса санитарной опасности
- П-3 – зона размещения производственных объектов IV класса санитарной опасности
- П-5 – зона коммунально-складского назначения

						309/06-1-2019-ППТ. Том1. ПЗ	Лист 2
Изм.	Кол-во	Лист	№ док.	Подпись	Дата		

Характеристика климатических условий.

Климатические параметры холодного периода года

№п/п	Наименование параметра	Величина параметра	Обоснование	
1	Климатический район и подрайон	II-B	Табл.Б.1 СП 131.13330.2012	
2	Температура воздуха наиболее холодных суток, °С, обеспеченностью 0,98/0,92	-38/-34	Табл.3.1 СП 131.13330.2012	
3	Температура воздуха наиболее холодной пятидневки, °С, обеспеченностью 0,98/0,92	-32/-28		
4	Средняя температура воздуха холодного периода, °С, обеспеченностью 0,94	-16		
5	Абсолютная минимальная температура воздуха, °С	-48		
6	Средняя суточная амплитуда температуры воздуха наиболее холодного месяца, °С	6,3		
7	Продолжительность периода со средней суточной температурой воздуха < 8 °С (отопительный период), сут./средняя температура воздуха, °С	213/-3,5		
8	Средняя месячная относительная влажность воздуха наиболее холодного месяца, %	84		
9	Средняя месячная относительная влажность воздуха в 15 ч наиболее холодного месяца, %	83		
10	Количество осадков за ноябрь-март, мм	194		
11	Преобладающее направление ветра за декабрь-февраль	Ю		
12	Максимальная из средних скоростей ветра по румбам за январь, м/с	4,5		
13	Средняя скорость ветра м/с, за период со средней суточной температурой воздуха < 8 °С (отопительный период),	3,4		
14	Зона влажности района	Зона 2 (нормальная)		СП 131.13330.2012 карта

Изм.	Кол-во	Лист	№ док.	Подпись	Дата
------	--------	------	--------	---------	------

309/06-1-2019-ППТ. Том1. ПЗ

Лист
3

Климатические параметры теплого периода года

№п/п	Наименование параметра	Величина параметра	Обоснование
1	Барометрическое давление, гПа	995	Табл.4.1 СП 131.13330.2012
2	Температура воздуха, °С, обеспеченностью 0,95	20,8	
3	Температура воздуха, °С, обеспеченностью 0,98	25	
4	Средняя максимальная температура воздуха тёплого месяца, °С	23,3	
5	Абсолютная максимальная температура воздуха, °С	37	
6	Средняя суточная амплитуда температуры воздуха наиболее тёплого месяца, °С	9,8	
7	Средняя месячная относительная влажность воздуха наиболее тёплого месяца, %	72	
8	Средняя месячная относительная влажность воздуха в 15 ч наиболее тёплого месяца, %	57	
9	Количество осадков за апрель-октябрь, мм	413	
10	Суточный максимум осадков, мм	109	
11	Преобладающее направление ветра за июнь-август	С	
12	Минимальная из средних скоростей ветра по румбам за июль, м/с	3,3	

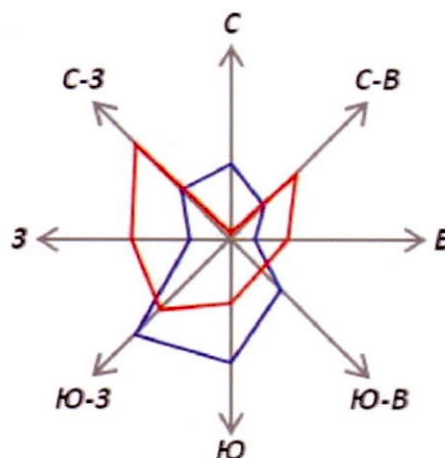
Среднемесячная и годовая температура воздуха г.Владимир, °С

I	II	III	IV	V	VI	VII	VIII	IX	X	XI	XII	Год
-11,1	-10,0	-4,3	4,9	12,2	16,6	17,9	16,4	10,7	3,7	-2,7	-7,5	3,9

Среднегодовая температура воздуха +3,9°С, самый холодный месяц-январь, со среднемесячной температурой воздуха- 11,1°С, самый тёплый месяц-июль, со среднемесячной температурой воздуха 17,9°С.

						309/06-1-2019-ППТ. Том1. ПЗ	Лист
							4
Изм.	Кол-во	Лист	№ док.	Подпись	Дата		

Роза ветров. Владимир.
Январь. Июль.



3. Положение о размещении линейного объекта, содержащее: наименование; основные характеристики; вид и назначения планируемого для размещения линейного объекта; перечень координат характерных точек границ зон планируемого размещения линейных объектов; перечень координат характерных точек границ зон планируемого размещения объектов капитального строительства, подлежащих выносу из зоны планируемого размещения линейных объектов; информацию о необходимости осуществления мероприятий по защите территории от возможного негативного воздействия в связи с размещением линейного объекта; информацию о необходимости осуществления мероприятий по защите существующих сохраняемых и строящихся к моменту подготовки проекта планировки территории зданий, строений, сооружений

Цель работы

- улучшение транспортного обслуживания населения жилого района Сновицы-Веризино, а так же объектов производственной зоны

Задачи работы

- определение местоположения границ образуемых и изменяемых земельных участков, предназначенных для размещения линейного объекта;
- подготовка сведений о площади образуемых земельных участков, которые будут отнесены к территориям общего пользования, в том числе в отношении которых предполагается изъятие для муниципальных нужд.

Изм.	Кол-во	Лист	№ док.	Подпись	Дата

Проектом планировки предусматривается уточнение градостроительных регламентов застройки и вида разрешенного использования на вновь-образуемых земельных участках:

1. Вновь-образованным земельным участкам предусматривается присвоить вид разрешенного использования:

- ЗУ 7 (согласно Чертежа планировки территории) – *автодороги, магистральные улицы федерального, общегородского, районного, местного значений с объектами инженерно-транспортной инфраструктуры: мосты, тоннели, многоуровневые развязки, надземные и подземные пешеходные переходы, сигнальное оборудование, служебно-технические здания, элементы обустройства дорог и защитно-дорожные сооружения – ограждения, разметка, знаки, опоры освещения, светофоры, системы автоматизированного управления движением, уличное озеленение, малые архитектурные формы, водоотводные, защитные и другие искусственные сооружения*
- ЗУ 6 (согласно Чертежа планировки территории) – *содержание стационарной автозаправочной станции.*

2. Предусматривается установление новых красных для выделения территории общего пользования – улица районного значения. Ширину улицы районного значения, в красных линиях, принять 37 м.

3. Проектом предусматривается строительство 4-х полосной автодороги, ширина одной полосы – 3,5 м. Так же предусматривается тротуар с обеих сторон дороги, шириной не менее 2,25 м.

Все пересечения и примыкания выполняются на прямых участках, либо на участках с радиусом закругления в плане не менее 800 м. Для организации пешеходных путей помимо тротуаров предусматриваются наземные пешеходные переходы с установкой соответствующих знаков и светофоров, систем автоматизированного управления движением.

4. Предусматривается прокладка сетей ливневой канализации вдоль проектируемой автодороги с подключением в существующие сети.

Основные параметры дороги, а так же средства регулирования движения определить рабочим проектом линейного объекта. При разработке проекта учесть вариант размещения объекта «Пересечение с автомобильной дорогой М-7 «Волга» от км 15+745 до км 16+170».

Мероприятия по охране окружающей среды.

Источниками, выделяющими загрязняющие вещества в атмосферу при строительстве будут являться двигатели внутреннего сгорания оборудования и

										Лист
										6
Изм.	Кол-во	Лист	№ док.	Подпись	Дата					

машин, а так же неорганизованные посты сварки. В виду того, что выброс вредных веществ от строительной техники происходит только в период строительства и является временным по времени и месту выброса, расчеты по ним не производятся и не нормируются.

Объектами образования отходов на строительной площадке являются:

- эксплуатация и техническое обслуживание дорожно-транспортной техники

- производство сварочных работ

- объекты, связанные с жизнедеятельностью человека (бытовки)

При строительстве образуются следующие виды отходов:

351 216 01 01 99 5 Остатки огарки стальных сварочных электродов

351 201 01 01 99 5 Лом стальной не сортированный

921 006 00 01 00 0 Мусор строительный

Проектом предусмотрено твердые бытовые отходы временно складировать в металлических контейнерах объемом не менее 1,0 м³, с последующей транспортировкой их на согласованные с районной администрацией места.

Мероприятия по ГО и ЧС.

Основные факторы риска возникновения чрезвычайных ситуаций природного характера.

Значительную долю чрезвычайных ситуаций природного характера составляют ситуации, вызванные неблагоприятными метеорологическими явлениями (сильный ветер, оказывающий повышенную ветровую нагрузку; ливневые осадки; метели со снежными заносами и значительной ветровой нагрузкой; град, оказывающий ударную динамическую нагрузку; сильные морозы, приводящие к температурным деформациям ограждающих конструкций, замораживанию и разрушению коммуникаций; грозы с электрическими разрядами и др.).

Лесные пожары.

Пожары представляют опасность для населенных пунктов, расположенных смежно с лесными массивами. Охрана леса от пожаров – одна из первостепенных задач органов лесного хозяйства, в связи с чем необходимо усиление материально- технической базы пожарно-химических станций.

Защита территории от затопления и подтопления.

Защита территории населенных пунктов должна обеспечивать бесперебойное и надежное функционирование транспортных объектов, зон отдыха и других территориальных систем и отдельных сооружений народного хозяйства.

						309/06-1-2019-ППТ. Том1. ПЗ	Лист
							7
Изм.	Кол-во	Лист	№ док.	Подпись	Дата		

Защита сельскохозяйственных земель и природных ландшафтов должна создавать оптимальные агротехнические условия, регулировать гидрологический и гидрогеологический режимы на защищаемой территории в зависимости от функционального использования земель, способствовать комплексному и рациональному использованию и охране земельных, водных, минерально-сырьевых и других природных ресурсов.

В качестве основных средств инженерной защиты следует предусматривать обвалование, искусственное повышение поверхности территории, руслорегулирующие сооружения и сооружения по регулированию и отводу поверхностного стока, дренажные системы и отдельные дренажи и другие защитные сооружения.

В качестве вспомогательных средств инженерной защиты надлежит использовать естественные свойства природных систем и их компонентов, усиливающие эффективность основных средств инженерной защиты. К последним следует относить повышение водоотводящей и дренирующей роли гидрографической сети путем расчистки русел и стариц, фитомелиорацию, агролесотехнические мероприятия и т.д. Согласно со СП 104.13330.2016 «Инженерная защита территории от затопления и подтопления».

Основные факторы риска возникновения чрезвычайных ситуаций техногенного характера.

Водозаборные скважины, непригодные к дальнейшему использованию, должны тампонироваться, а самоизливающиеся скважины — оборудоваться краново-регулирующими устройствами. Существующие и проектируемые для водоснабжения населения и сельскохозяйственных животных шахтные колодцы и другие сооружения для забора подземных вод должны быть защищены от попадания в них радиоактивных осадков и капельно-жидких отравляющих веществ. Согласно п.п. 5.19 – 5.35 СП 165.1325800.2014 «Инженерно-технические мероприятия гражданской обороны» и ВСН ВК4-90 «Инструкция по подготовке и работе систем хозяйственно-питьевого водоснабжения в чрезвычайных ситуациях».

Электроснабжение и гидротехнические сооружения.

Схема электрических сетей энергосистем при необходимости должна предусматривать возможность автоматического деления энергосистемы на сбалансированные независимо работающие части. Распределительные линии электропередачи энергетических систем напряжением 35—110 (220) кВ и более должны быть закольцованы и подключены к нескольким источникам электроснабжения с учетом возможного повреждения отдельных источников, а также должны по возможности проходить по разным трассам. При проектировании систем электроснабжения следует сохранять в качестве резерва

						309/06-1-2019-ППТ. Том1. ПЗ	Лист
							8
Изм.	Кол-во	Лист	№ док.	Подпись	Дата		

мелкие стационарные электростанции, а также учитывать возможность использования передвижных электростанций и подстанций. В схемах внутривидовых электрических сетей предприятий-потребителей должны быть предусмотрены меры, допускающие централизованное кратковременное отключение отдельных объектов, периодические и кратковременные перерывы в электроснабжении. Согласно п.п. 6.85 – 6.99 СП 165.1325800.2014 «Инженерно-технические мероприятия гражданской обороны».

Требования по системам оповещения гражданской обороны.

В связи с отсутствием стационарной и линейной емкости в районе организации зоны рекреации предусмотреть телефонизацию объекта посредством сотового оператора, действующего в данном районе.

Пожароопасные и взрывоопасные объекты.

На расчетный период предусматривается размещение на территории населенного пункта дополнительных сооружений и коммуникации инженерного обеспечения населения (теплоснабжения, водоснабжения, электроснабжения, газоснабжения, канализации).

Развитие чрезвычайных ситуаций возможно в связи с:

- авариями на коммунально-энергетических сетях и сооружениях;
- взрывами в жилых зданиях;
- опасными происшествиями на транспорте: автодорожные аварии.

Мероприятия по предупреждению террористических актов.

Мероприятия по предупреждению терактов включают в себя:

- Освещение в ночное время по периметру территории;
- Визуальное наблюдение за территорией и автотранспортом;
- Охрану и регулярный осмотр прилегающей территории;
- Разделение селитебной территории на локальные жилые образования, соединенные между собой зелеными пространствами;

- Обеспечение надежности газоснабжения развитием системы распределительных газопроводов высокого, среднего и низкого давления, выполненных по кольцевой схеме; тепло-, электроснабжения – реконструкцией существующих источников и распределительных сетей, строительством сетей и сооружений в районах новой застройки;

- Развитие водопроводных сетей с установкой пожарных гидрантов, обеспечивающих нужды пожаротушения, с хранением необходимого пожарного объема воды в резервуарах водопроводных сооружений поселка; сети кольцевые;

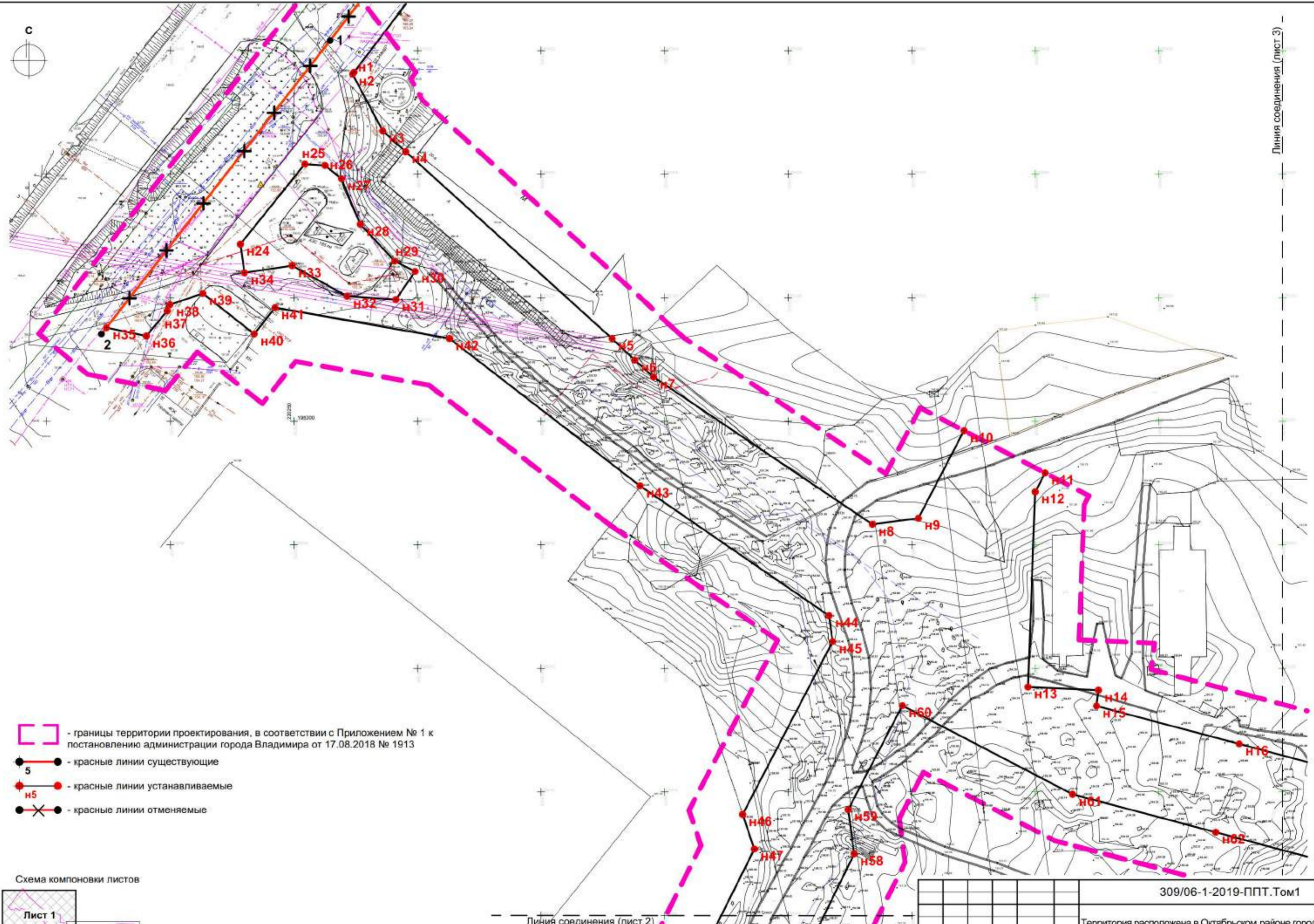
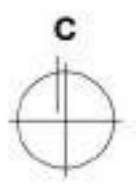
- Дальнейшее развитие улично-дорожной сети со строительством улиц с усовершенствованным и твердым покрытием, обеспечивающей транспортное сообщение между жилыми территориями а также выходы на внешние

						309/06-1-2019-ППТ. Том1. ПЗ	Лист
							9
Изм.	Кол-во	Лист	№ док.	Подпись	Дата		

направления; система УДС и транспорта направлена на повышение устойчивости функционирования населенного пункта, на организацию защиты населения, ввода подразделений РСЧС для спасательных, восстановительных работ по ликвидации последствий чрезвычайных ситуаций.

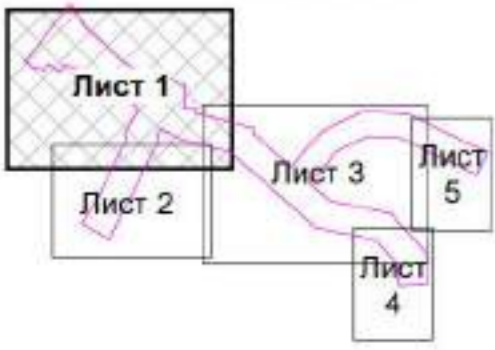
Охрана обеспечивается наличием охранно-пожарной сигнализации, постоянным присутствием дежурного персонала. Предусмотрено наружное освещение территории. Учитывая возможность совершения терактов, ответственным лицам необходимо совместно с правоохранительными органами в обязательном порядке разработать инструкции и планы действий на случай поступления сообщений, содержащих угрозы терактов.

						309/06-1-2019-ППТ. Том1. ПЗ	Лист
							10
Изм.	Кол-во	Лист	№ док.	Подпись	Дата		



- границы территории проектирования, в соответствии с Приложением № 1 к постановлению администрации города Владимира от 17.08.2018 № 1913
- красные линии существующие
- красные линии устанавливаемые
- красные линии отменяемые

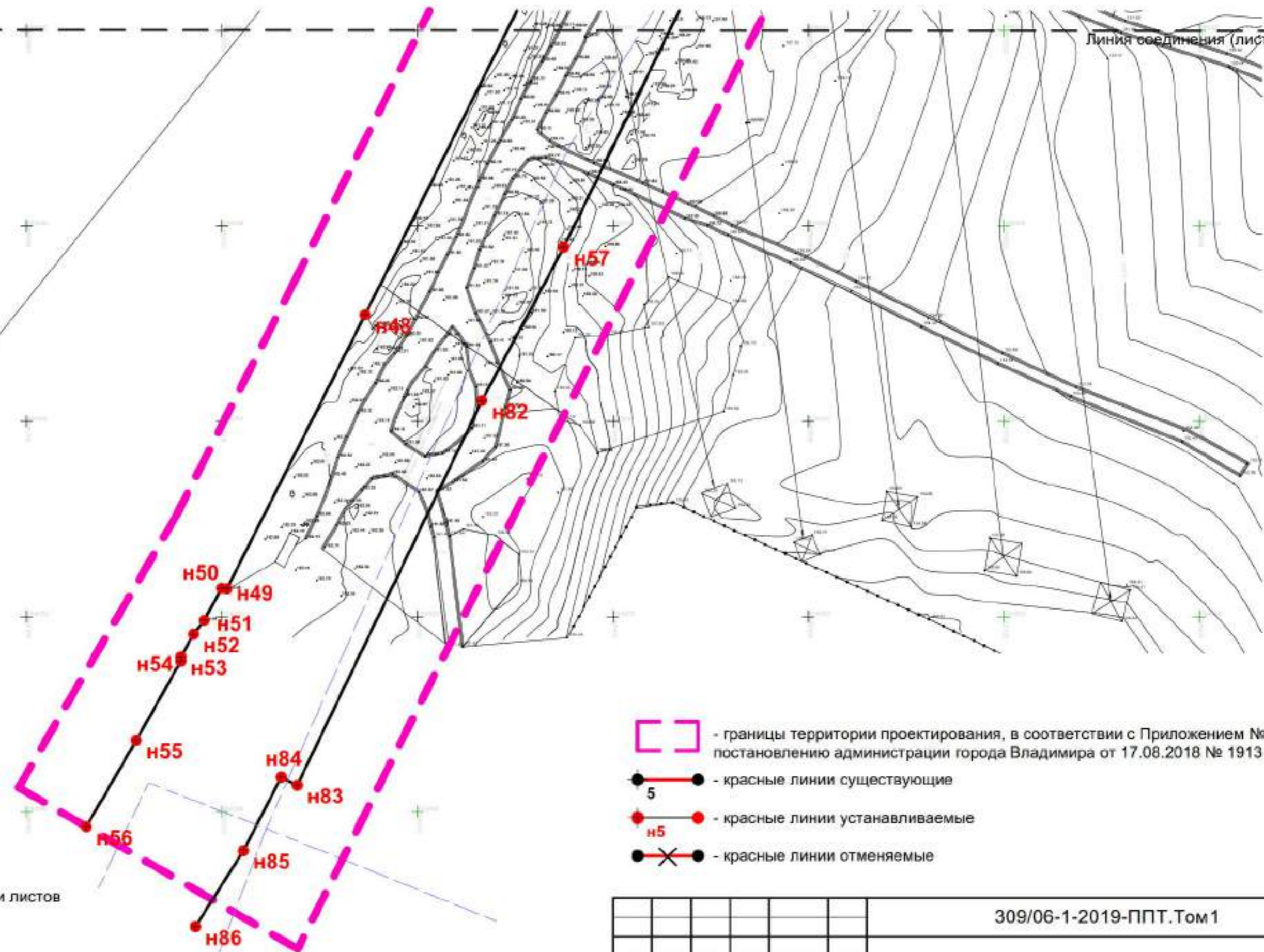
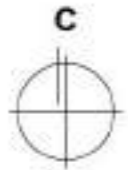
Схема компоновки листов



Линия соединения (лист 3)

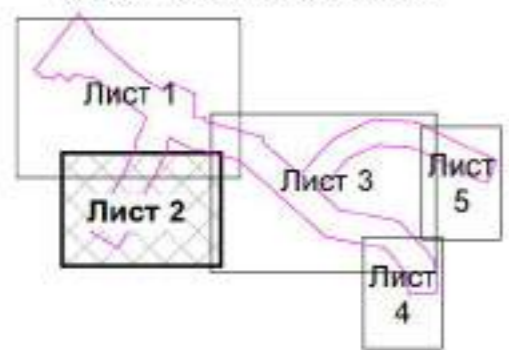
Линия соединения (лист 2)

						309/06-1-2019-ППТ.Том1			
						Территория расположена в Октябрьском районе города Владимира			
Изм.	Колуч.	Лист	№Док.	Подп.	Дата	Проект планировки территории, предусматривающий размещение линейного объекта "Автомобильная дорога от Промышленного проезда до ул. Куйбышева"	Стадия	Лист	Листов
							п	1	
							Чертеж красных линий. М1:1000 (Лист 1)		ООО "ПБ "СпецПРО"

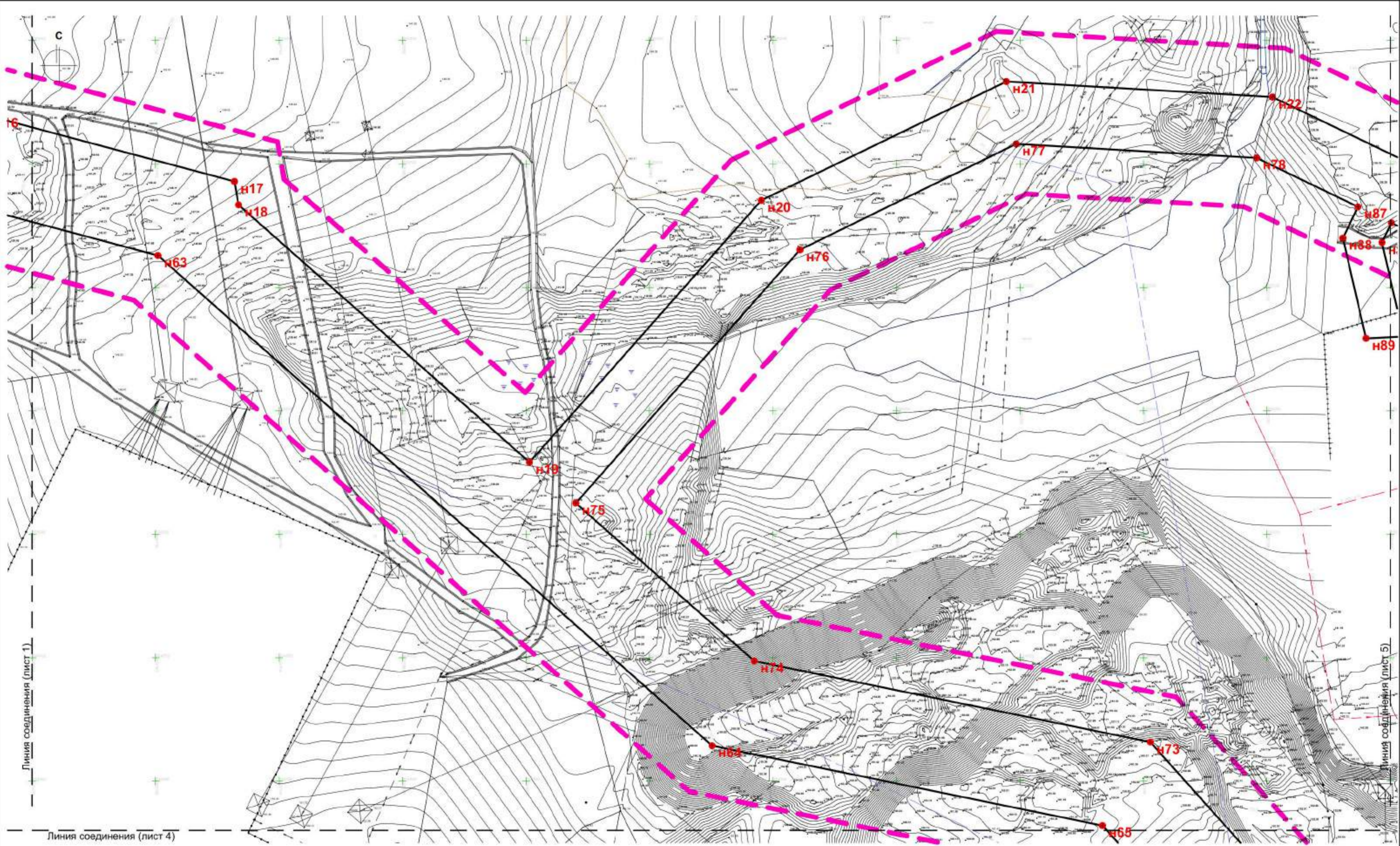


- границы территории проектирования, в соответствии с Приложением № 1 к постановлению администрации города Владимира от 17.08.2018 № 1913
- красные линии существующие
- красные линии устанавливаемые
- красные линии отменяемые

Схема компоновки листов



						309/06-1-2019-ППТ. Том 1			
						Территория расположена в Октябрьском районе города Владимира			
Изм.	Колуч.	Лист	№Джк	Подп.	Дата	Проект планировки территории, предусматривающий размещение линейного объекта "Автомобильная дорога от Промышленного проезда до ул. Куйбышева"	Стадия	Лист	Листов
ГАП	Ерофеев						П	2	
Норм. контр.	Холгина								
Выполнил	Ерофеев					Чертеж красных линий. М1:1000 (Лист 2)	ООО "ПБ "СпецПРО"		

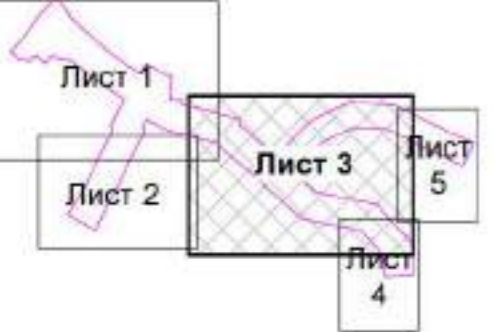


Линия соединения (лист 1)

Линия соединения (лист 5)

Линия соединения (лист 4)

Схема компоновки листов



- границы территории проектирования, в соответствии с Приложением № 1 к постановлению администрации города Владимира от 17.08.2018 № 1913
- — — ● - красные линии существующие
- H5 - красные линии устанавливаемые
- X ● - красные линии отменяемые

309/06-1-2019-ППТ.Том1					
Территория расположена в Октябрьском районе города Владимира					
Изм.	Колуч.	Лист	№Док.	Подп.	Дата
ГАП	Ерофеев				
Норм. контр.	Хопина				
Выполнил	Ерофеев				
Проект планировки территории, предусматривающий размещение линейного объекта "Автомобильная дорога от Промышленного проезда до ул. Куйбышева"					Стадия
Чертеж красных линий. М1:1000 (Лист 3)					Лист
					Листов
					п
					з
					ООО "ПБ "СпецПРО"

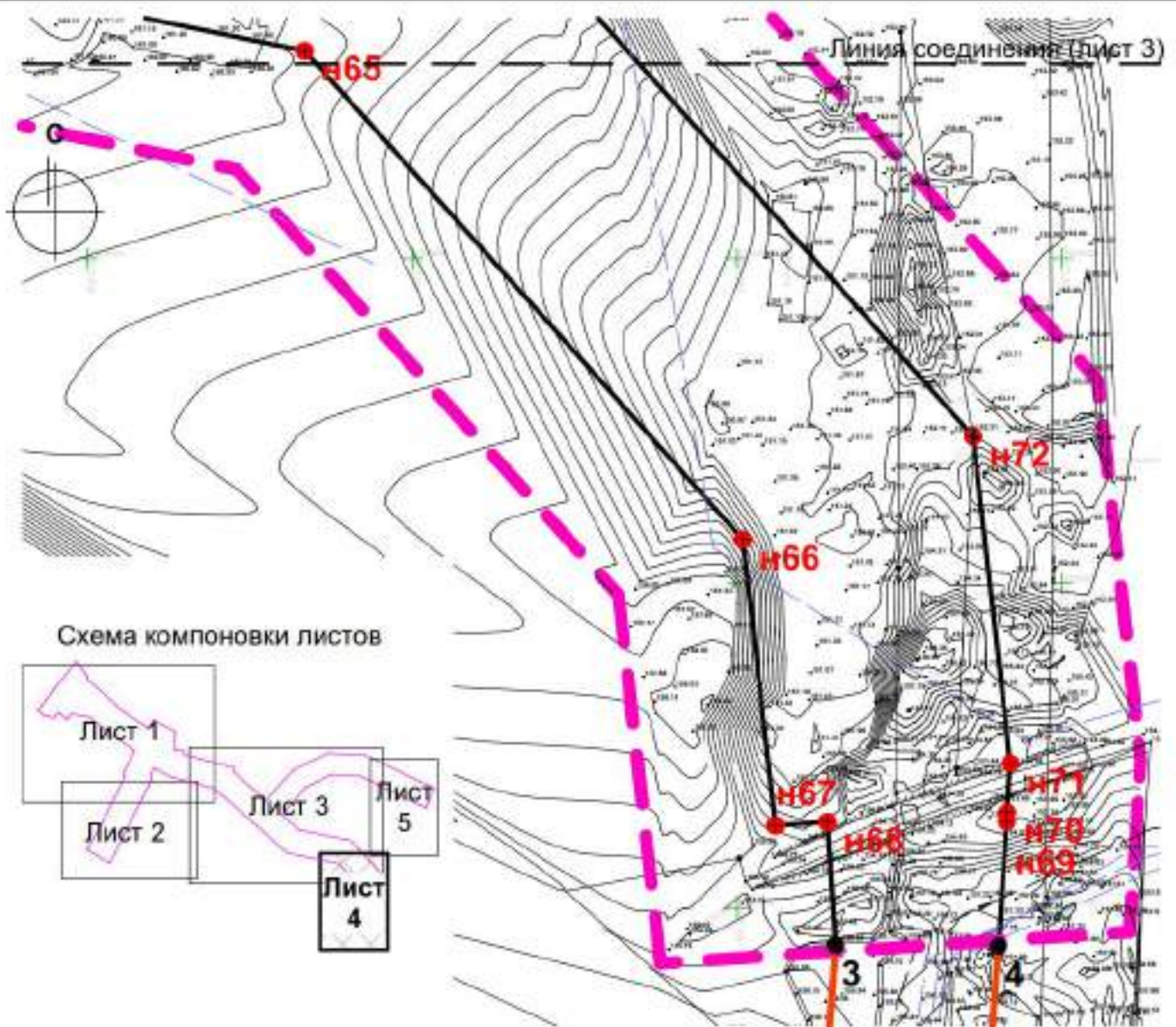
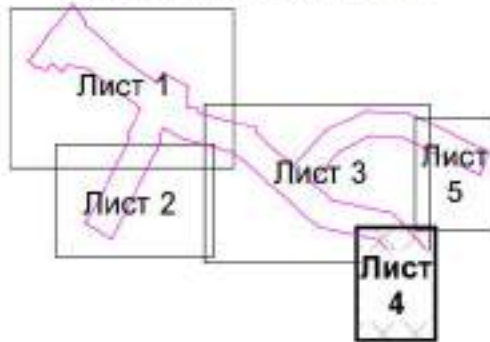


Схема компоновки листов



- границы территории проектирования, в соответствии с Приложением № 1 к постановлению администрации города Владимира от 17.08.2018 № 1913
- красные линии существующие
- красные линии устанавливаемые
- красные линии отменяемые

309/06-1-2019-ППТ.Том 1

Территория расположена в Октябрьском районе города Владимира

Изм.	Копуч.	Лист	№Дрк.	Подп.	Дата				
ГАП		Ерофеев				Проект планировки территории, предусматривающий размещение линейного объекта "Автомобильная дорога от Промышленного проезда до ул. Куйбышева"	Стадия	Лист	Листов
Норм. контр.		Холина					П	4	
Выполнил		Ерофеев					ООО "ПБ СпецПРО"		
						Чертеж красных линий. М1:1000 (Лист 4)			

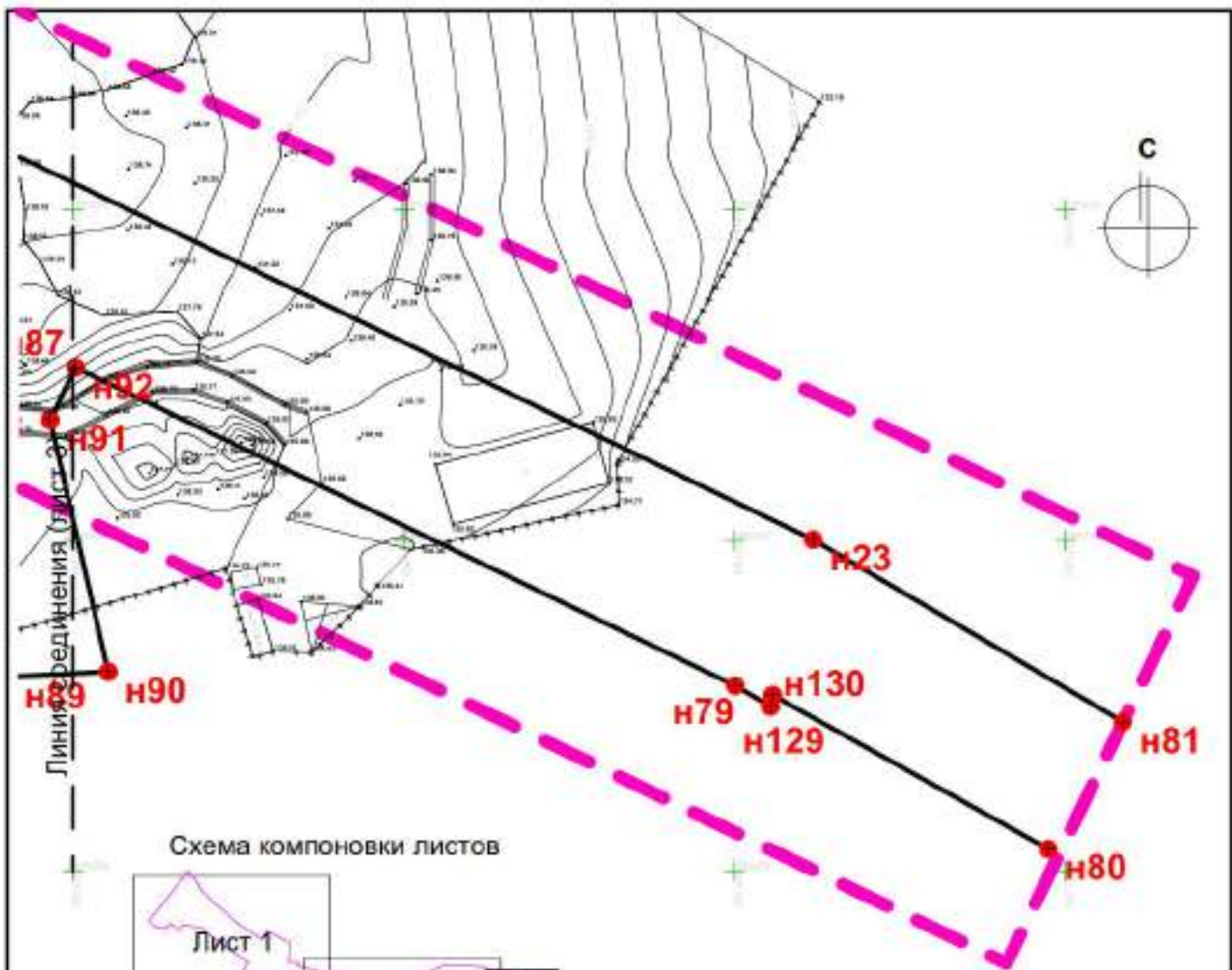
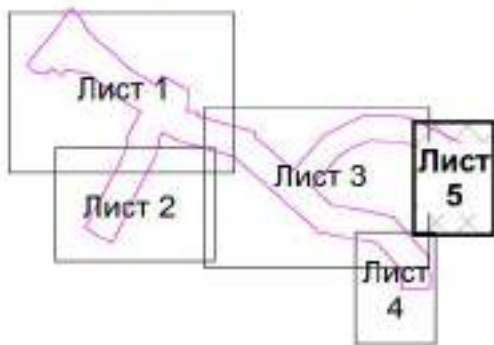


Схема компоновки листов



- границы территории проектирования, в соответствии с Приложением № 1 к постановлению администрации города Владимира от 17.08.2018 № 1913
- красные линии существующие
- красные линии устанавливаемые
- красные линии отменяемые



						309/06-1-2019-ППТ.Том 1		
						Территория расположена в Октябрьском районе города Владимира		
Изм.	Копуч.	Лист	№Дрк.	Подп.	Дата	Стадия	Лист	Листов
ГАП		Ерофеев				П	5	
Норм. контр.		Холина						
Выполнил		Ерофеев						
						Чертеж красных линий. М1:1000 (Лист 5)		
						ООО "ПБ "СпецПРО"		

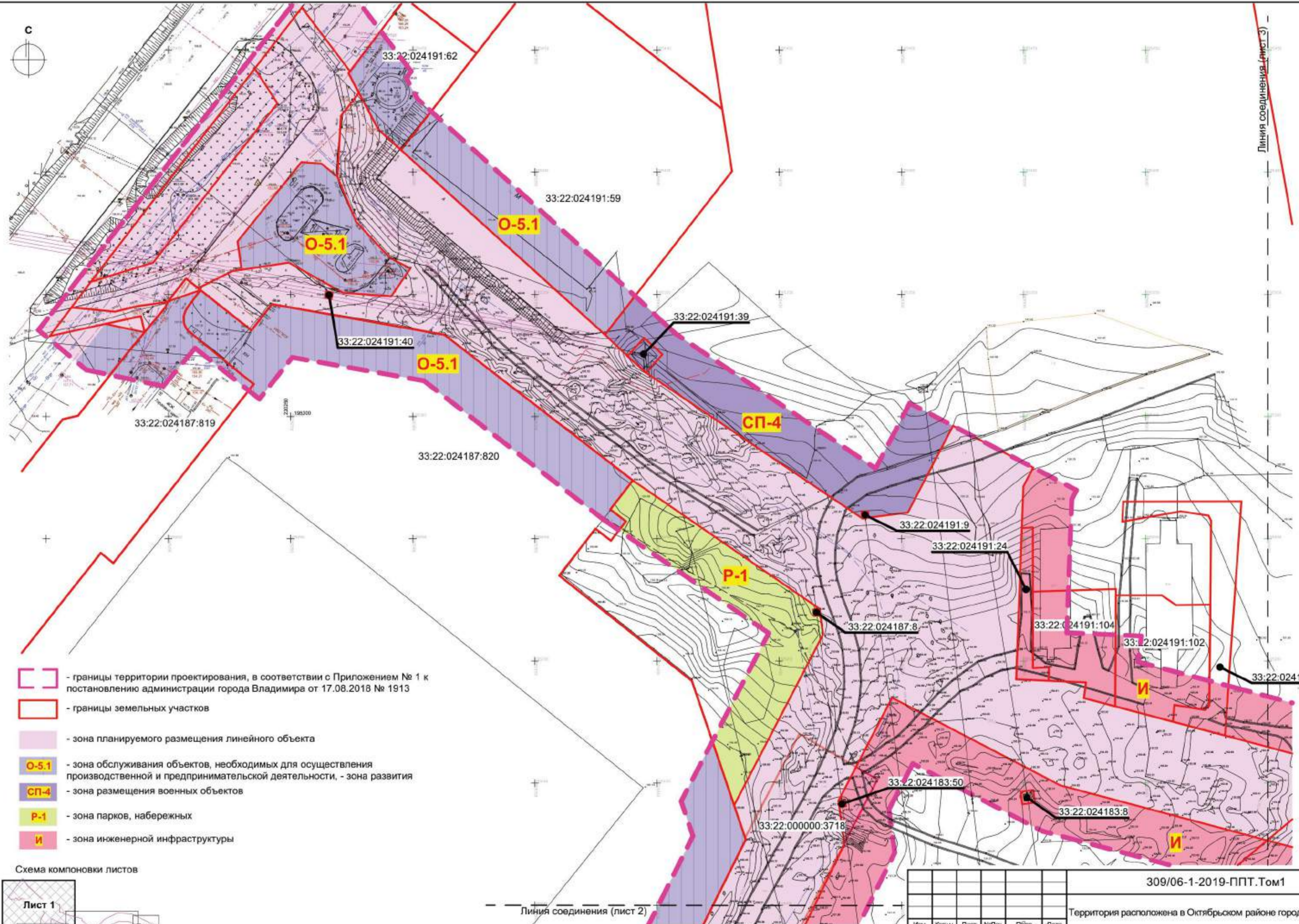
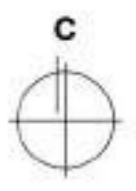
№ пом.	Координата X	Координата Y
1	195 454,07	220 264,62
2	195 335,28	220 172,12
3	194 744,26	221 165,10
4	194 744,15	221 190,17
н1	195 441,24	220 274,30
н2	195 440,46	220 273,71
н3	195 417,48	220 285,90
н4	195 409,06	220 295,21
н5	195 333,47	220 378,71
н6	195 324,70	220 387,94
н7	195 317,93	220 395,49
н8	195 258,30	220 484,06
н9	195 260,71	220 502,67
н10	195 296,19	220 521,14
н11	195 279,10	220 553,96
н12	195 271,42	220 549,96
н13	195 192,47	220 547,00
н14	195 191,18	220 575,57
н15	195 184,80	220 574,73
н16	195 169,45	220 632,52
н17	195 142,90	220 731,89
н18	195 133,40	220 733,56
н19	195 029,14	220 851,39
н20	195 135,23	220 945,25

№ пом.	Координата X	Координата Y
н21	195 183,36	221 044,49
н22	195 177,08	221 152,19
н23	195 100,07	221 311,87
н24	195 371,63	220 228,32
н25	195 404,09	220 254,42
н26	195 403,48	220 262,57
н27	195 398,17	220 269,18
н28	195 379,72	220 276,81
н29	195 364,82	220 290,76
н30	195 360,63	220 299,03
н31	195 349,23	220 291,24
н32	195 350,61	220 271,47
н33	195 362,98	220 249,27
н34	195 360,07	220 229,99
н35	195 337,89	220 174,15
н36	195 334,46	220 190,25
н37	195 344,65	220 198,72
н38	195 347,16	220 199,83
н39	195 351,72	220 213,14
н40	195 335,28	220 233,94
н41	195 345,98	220 242,36
н42	195 333,46	220 312,94
н43	195 273,86	220 390,07
н44	195 221,33	220 466,52

№ пом.	Координата X	Координата Y
н45	195 210,83	220 467,96
н46	195 140,91	220 431,56
н47	195 126,91	220 436,31
н48	195 027,28	220 386,64
н49	194 957,10	220 351,25
н50	194 957,29	220 349,91
н51	194 949,01	220 345,46
н52	194 945,47	220 342,68
н53	194 939,66	220 339,49
н54	194 938,62	220 339,49
н55	194 918,29	220 328,08
н56	194 896,21	220 315,29
н57	195 044,54	220 437,45
н58	195 124,93	220 476,67
н59	195 142,85	220 474,28
н60	195 184,94	220 496,20
н61	195 149,09	220 565,05
н62	195 133,70	220 623,00
н63	195 112,88	220 700,92
н64	194 914,35	220 925,30
н65	194 881,98	221 083,38
н66	194 806,72	221 150,86
н67	194 762,69	221 155,86
н68	194 763,22	221 163,84

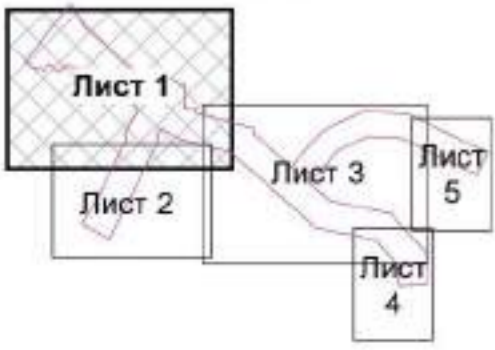
№ пом.	Координата X	Координата Y
н69	194 763,26	221 191,46
н70	194 764,70	221 191,51
н71	194 772,25	221 192,01
н72	194 822,63	221 186,29
н73	194 915,78	221 102,77
н74	194 948,61	220 942,41
н75	195 012,58	220 870,12
н76	195 115,22	220 960,92
н77	195 158,09	221 048,47
н78	195 152,41	221 145,79
н79	195 078,00	221 300,08
н80	195 050,98	221 346,00
н81	195 072,53	221 358,68
н82	195 005,28	220 416,51
н83	194 906,81	220 369,24
н84	194 908,90	220 365,16
н85	194 890,07	220 355,51
н86	194 870,64	220 343,24
н87	195 132,61	221 186,86
н88	195 119,94	221 180,75
н89	195 079,32	221 190,11
н90	195 080,10	221 205,32
н91	195 118,17	221 196,55
н92	195 126,09	221 200,37
н129	195 074,85	221 305,43
н130	195 076,57	221 305,75

						309/06-1-2019-ППТ. Том 1				
						Территория расположена в Октябрьском районе города Владимира				
Изм.	Копуч.	Лист	№Джк	Подп.	Дата					
ГАП		Ерофеев				Проект планировки территории, предусматривающий размещение линейного объекта "Автомобильная дорога от Промышленного проезда до ул. Куйбышева"		Стадия	Лист	Листов
Норм. контр.		Холина						П	6	
Выполнил		Ерофеев				Каталог координат поворотных точек красных линий		ООО "ПБ "СпецПРО"		



- границы территории проектирования, в соответствии с Приложением № 1 к постановлению администрации города Владимира от 17.08.2018 № 1913
- границы земельных участков
- зона планируемого размещения линейного объекта
- O-5.1** - зона обслуживания объектов, необходимых для осуществления производственной и предпринимательской деятельности, - зона развития
- СП-4** - зона размещения военных объектов
- Р-1** - зона парков, набережных
- И** - зона инженерной инфраструктуры

Схема компоновки листов



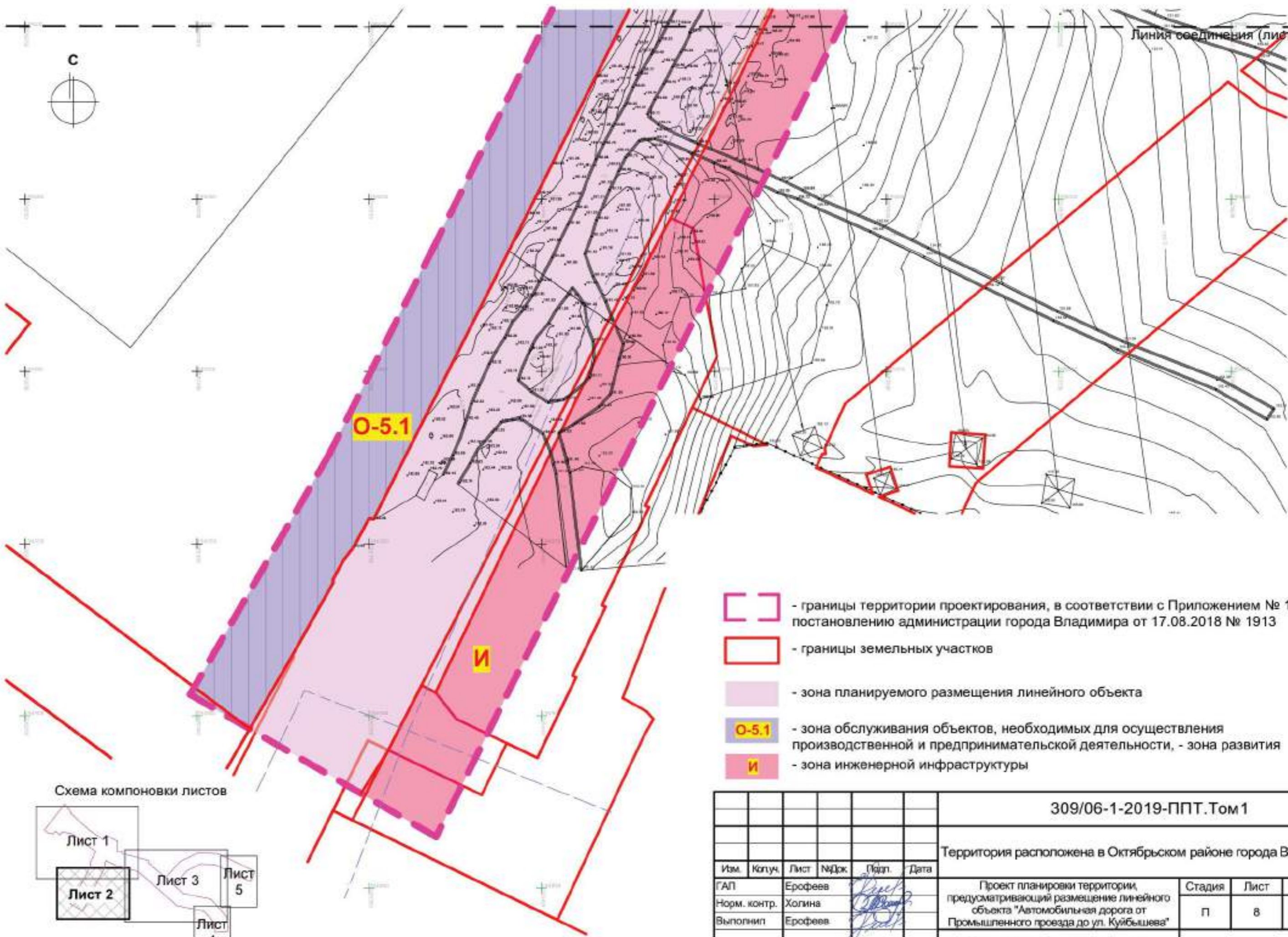
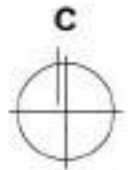
Линия соединения (лист 2)

Линия соединения (лист 3)

309/06-1-2019-ППТ.Том1

Территория расположена в Октябрьском районе города Владимира

Изм.	Колуч.	Лист	№Док.	Подп.	Дата	Стадия	Лист	Листов
		Ерофеев				Проект планировки территории, предусматривающий размещение линейного объекта "Автомобильная дорога от Промышленного проезда до ул. Куйбышева"	п	7
Норм. контр.	Хопина							
Выполнил	Ерофеев					Чертеж границ зон планируемого размещения линейного объекта. М1:1000 (Лист 1)	ООО "ПБ "СпецПРО"	








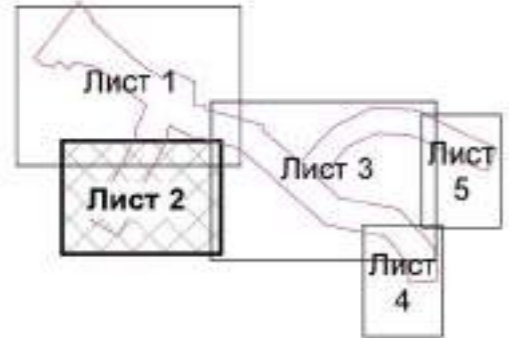

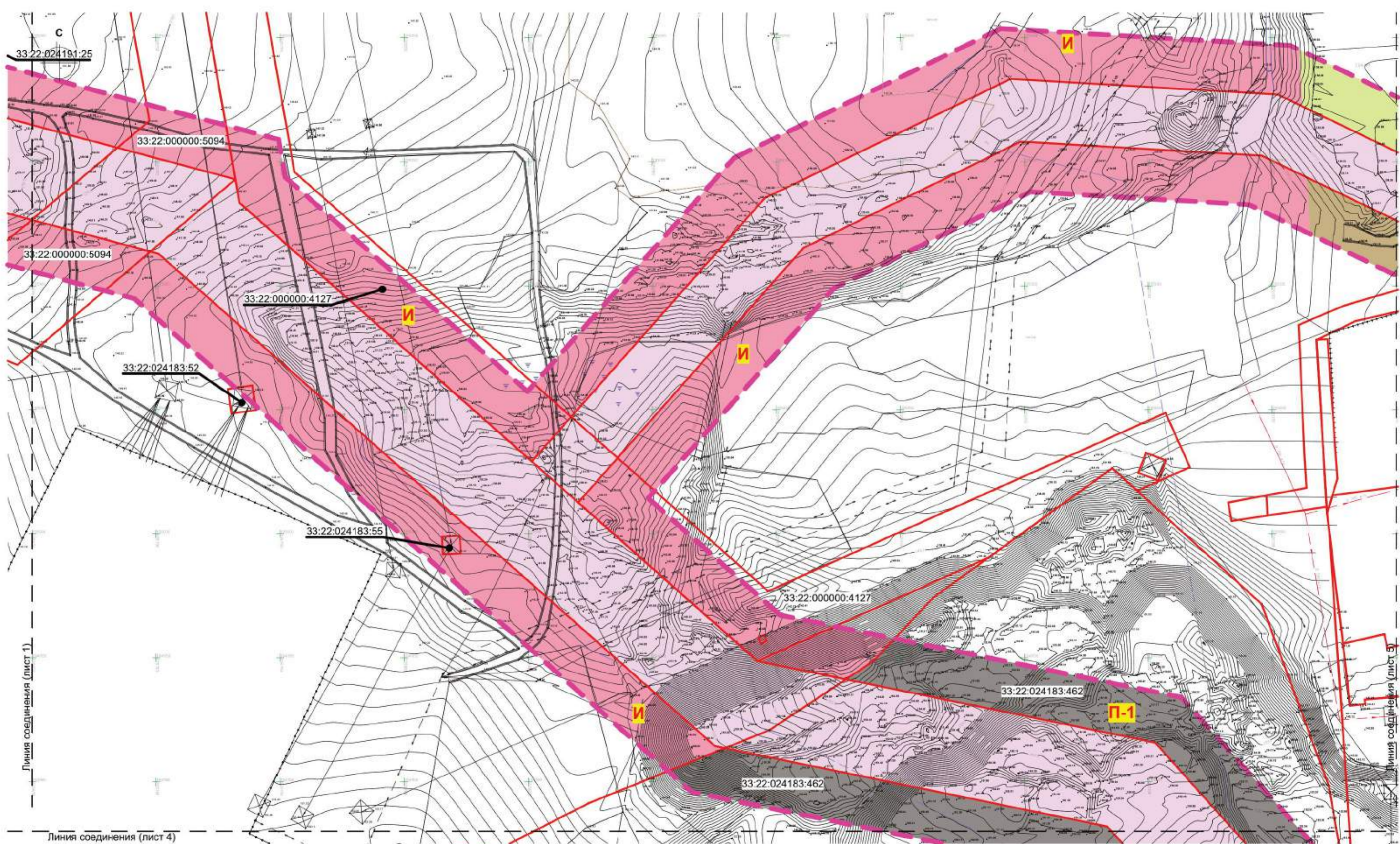
-  - границы территории проектирования, в соответствии с Приложением № 1 к постановлению администрации города Владимира от 17.08.2018 № 1913
-  - границы земельных участков
-  - зона планируемого размещения линейного объекта
-  **О-5.1** - зона обслуживания объектов, необходимых для осуществления производственной и предпринимательской деятельности, - зона развития
-  **И** - зона инженерной инфраструктуры

Схема компоновки листов



						309/06-1-2019-ППТ. Том 1			
						Территория расположена в Октябрьском районе города Владимира			
Изм.	Колуч.	Лист	№Док.	Подп.	Дата	Проект планировки территории, предусматривающий размещение линейного объекта "Автомобильная дорога от Промышленного проезда до ул. Куйбышева"	Стадия	Лист	Листов
ГАП		Ерофеев					П	8	
Норм. контр.		Холгина							
Выполнил		Ерофеев				Чертеж границ зон планируемого размещения линейного объекта. М1:1000 (Лист 2)	ООО "ПБ "СпецПРО"		

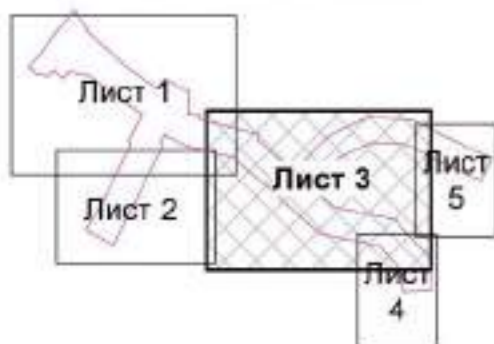


Линия соединения (лист 1)

Линия соединения (лист 5)

Линия соединения (лист 4)

Схема компоновки листов



- границы территории проектирования, в соответствии с Приложением № 1 к постановлению администрации города Владимира от 17.08.2018 № 1913
- границы земельных участков
- зона планируемого размещения линейного объекта
- П-1 - зона размещения производственных объектов I-II класса санитарной опасности
- И - зона инженерной инфраструктуры
- Р-1 - зона парков, набережных

						309/06-1-2019-ППТ.Том1			
						Территория расположена в Октябрьском районе города Владимира			
Изм.	Колуч.	Лист	№Док.	Подп.	Дата	Проект планировки территории, предусматривающий размещение линейного объекта "Автомобильная дорога от Промышленного проезда до ул. Куйбышева"	Стадия	Лист	Листов
ГАП		Ерофеев					п	9	
Норм. контр.		Хопина							
Выполнил		Ерофеев				Чертеж границ зон планируемого размещения линейного объекта. М1:1000 (Лист 3)	ООО "ПБ "СпецПРО"		

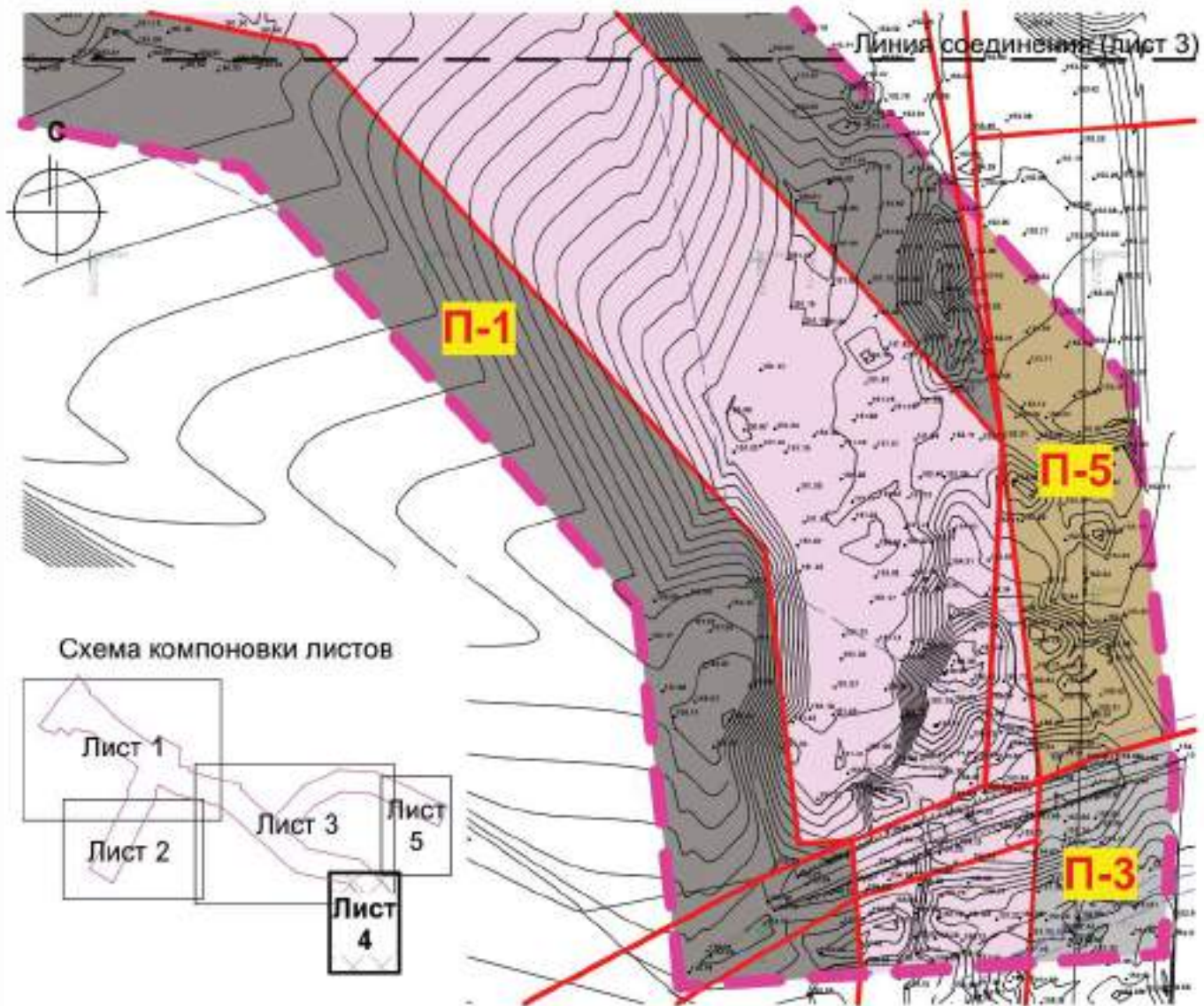
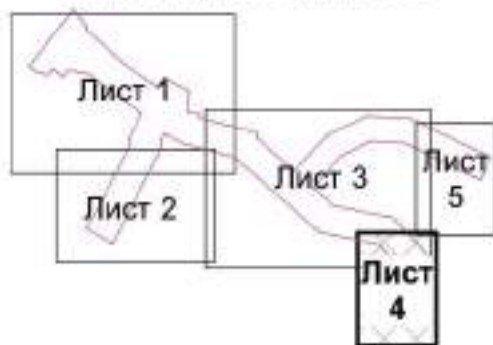


Схема компоновки листов

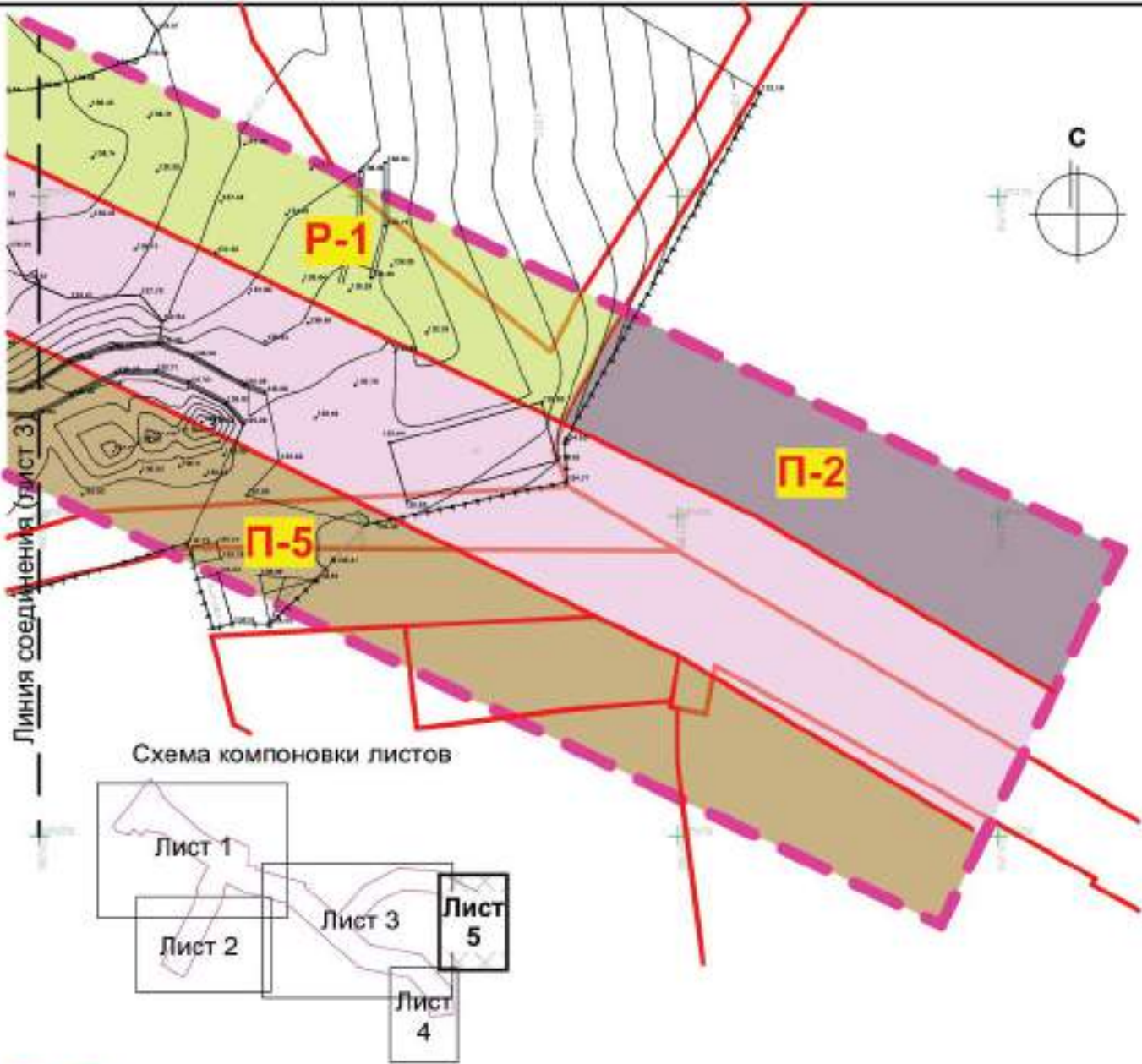







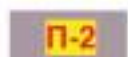
- границы территории проектирования, в соответствии с Приложением № 1 к постановлению администрации города Владимира от 17.08.2018 № 1913
- границы земельных участков
- зона планируемого размещения линейного объекта
- П-1 - зона размещения производственных объектов I-II класса санитарной опасности
- П-3 - зона размещения производственных объектов IV класса санитарной опасности
- П-5 - зона коммунально-складского назначения
- И - зона инженерной инфраструктуры




309/06-1-2019-ППТ. Том 1

Территория расположена в Октябрьском районе города Владимира

Изм.	Копуч.	Лист	№Дрк.	Подп.	Дата				
ГАП		Ерофеев				Проект планировки территории, предусматривающий размещение линейного объекта "Автомобильная дорога от Промышленного проезда до ул. Куйбышева"	Стадия	Лист	Листов
Норм. контр.		Холина					П	10	
Выполнил		Ерофеев					ООО "ПБ СпецПРО"		
						Чертеж границ зон планируемого размещения линейного объекта. М1:1000 (Лист 4)			



-  - границы территории проектирования, в соответствии с Приложением № 1 к постановлению администрации города Владимира от 17.08.2018 № 1913
-  - границы земельных участков
-  - зона планируемого размещения линейного объекта
-  - зона коммунально-складского назначения
-  - зона парков, набережных
-  - зона размещения производственных объектов III класса

						309/06-1-2019-ППТ.Том 1		
						Территория расположена в Октябрьском районе города Владимира		
Изм.	Копуч.	Лист	№Дрк.	Подп.	Дата	Стадия	Лист	Листов
ГАП		Ерофеев				П	11	
Норм. контр.		Холина						
Выполнил		Ерофеев						
						Проект планировки территории, предусматривающий размещение линейного объекта "Автомобильная дорога от Промышленного проезда до ул. Куйбышева"		
						Чертёж границ зон планируемого размещения линейного объекта. М1:1000 (Лист 5)		
						ООО "ПБ СпецПРО"		